

十年盛景更扬帆 守正创新育英才

——新乡天立盛景小学全力构建“六立一达”育人体系

翟京元 任霞 张娜 文/图



学生在天立盛景教育基地学习自然教育校本课程

金秋时节,新乡天立盛景小学迎来又一个开学季,美丽的校园里笑脸绽放,快乐飞扬。

时间回溯到10年前的9月份,在社会的关注和家长的期待中,新乡天立盛景小学正式开学。

10年来,该校秉持“传承古今,融合中外”的办学原则,在党的教育方针指引下,缔造了一所学生喜欢、家长认可、社会称赞的品牌学校。如今,该校与全国教育行业标杆——天立教育集团强强联合,引入优质教育资源和管理体系,立足“为党育人,为国育才,为师生幸福奋斗,为民族复兴助力”的办学宗旨,以“天之骄子,立己达人”为校训,守正创新,培育特色课程,打造幸福课堂,构建了“六立一达”的科学育人体系,绽放出魅力小学的独特风采。

特色课程强基础

新乡天立盛景小学在原有“1+1+N”幸福教育课程体系基础上,开创性构建了立身、立德、立学、立行、立异、立心、达人之“六立一达”课程体系,分为国家必修课程、天立专修课程、骄子选修课程、基地实践课程四大类课程群。

国家必修课程群立足“民族化”,整合优化国家教材,以国家课程标准为导向,奠定坚实学习基础,培养学生的中国灵魂和民族自信。

天立专修课程群立足国际化,融合国际前沿教育理念和教学方法,培养学生的批判性思维、创新能力、合作沟通能力、团队领导力等未来国际化核心素养。

骄子选修课程群立足个性化,提供学生可选择的丰富的兴趣课程,发现学生天赋,激发学生潜能,促进学生个性化发展,让学生学有所爱、学有所长。

学校在做到开齐、开足、开好国家必修课程的同时,按照生命的宽度、深度和高度3个维度,结合新乡天立盛景小学的“达人”教育理念,“十商”并举:即德商、志商、情商、胆商、健商、心商、逆商、财商、智商、灵商,10个核心训练模块,结合“领导力七习惯”,梳理不同年级的训练目标和内容,体现训练层次,依托班队活动、学科组活动、年级组特色活动、学校经典活动和常规活

动,落实成长训练目标。

在课程分类上,语文课程以部编版国家教材资源为基础,另构建《自主阅读校本课程》《经典诗文诵读课程》《戏剧课程》《国学人文》课程等,培养学生“想读书、会读书、读好书、乐读书”的良好习惯,巩固传统文化根基,提升深度思考能力。

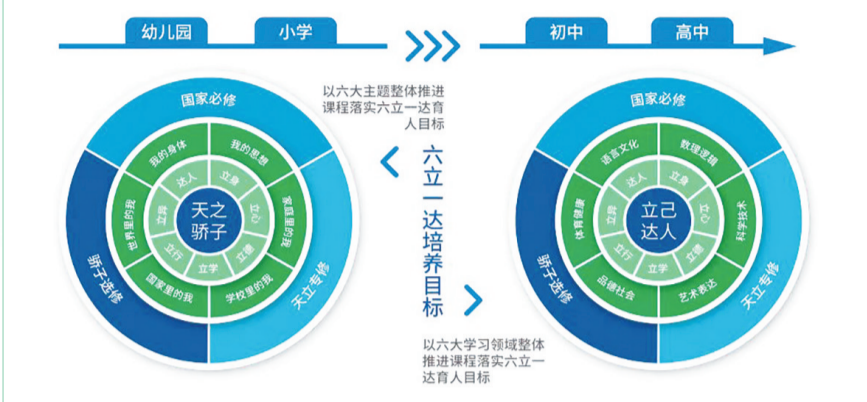
数学课程以数学文化开发为主,培养学生高阶数学思维,关注数学人文情怀和数学思想,体会数学之美,浸润学生数学的理性精神和品质。

学校从一年级即开设英语课程,研发《盛景英语口语》《校园场景对话》等,培养听、说能力,自然承接读、写能力。类母语化英语教学理念,让学生一起起步与世界同步。

此外,该校坚持“五育并举”。音乐课程增加器乐课程、音乐欣赏与编曲课程,体育课程融入足球、国防等特色社团,还有丰富多彩的美育课程。

大自然是最好的老师。该校拥有1200亩的天立盛景教育基地,专为孩子们提供户外拓展研学实践课程。主题化、系列化实践研学课程是天立盛景学子最钟爱的精神大餐。春暖花开之季,自然教育基地鸟语花香,绿树成荫,天然氧吧让金色童年在这里尽情绽放。

立达课程实施路径



创新教学提质量

课堂是实施课程、提升教育教学质量的主阵地,新乡天立盛景小学把课堂改革作为提升质量的重要渠道,研创了“立达”幸福课堂范式,构建基于发展学生自主学习力的课堂新生态。

“立达”课堂把教学的重心放在“学”,而在“教”,紧紧围绕学生的“学”进行设计、组织课堂,实现“以教为主”向“以学为主”转变,把“学”的主动权和责任感还给学生,培养学生一生受益的学习力。

经过持续的探索和创新,该校建立了新型的教学文化和教学方式,一是构建“一线四学”的自主学习模式。“一线”是以贯穿学生核心素养为主线,围绕学生核心素养发展,设计相关知识教学。

“四学”指的是自学、互学、展学和延学,突出自主学习、合作学习和探究学

习。自学即学生独立学习和思考,在教学过程中,学生在教师设置的问题情景或问题指引下,自主阅读课文和学习材料,独立思考问题,尝试寻找答案。互学即课堂讨论、互动、质疑、解惑,学生有了初步见解后,开展小组讨论,相互启发、纠正和答疑。展学即班内学生展示,师生点评;经小组讨论后,进行结果展示,教师给以总结、强化,从而对所学内容有更深刻理解和拓宽。延学即及时练习反馈,把知识向能力维度拓展延伸,通过针对性练习,提升学生思维,达到学以致用的目的。

根据“一线四学”的总体思想,针对各学科不同特点、不同学习内容,该校逐步梳理出各学科的学习模式。“立达”幸福课堂,锻炼了学生的社会化能力,提升了教育教学效果。



学生诵读国学经典,传承中华文化



新乡天立盛景小学优秀的师资队伍及所获荣誉

优化管理促效果

“德育为先、内容为王、课堂为核、科技支撑、组织保障”,是新乡天立盛景小学质量管理20字方针。该校成立“教育研究中心”对课程和课堂进行研究、开发,进一步加大学校课程建设的力度,不断赋能教师提升教育教学质量。

“决策——计划——组织——支持——检查——考核——精进”七步工作法,融入学年计划、学期工作以及学科组、年级组、班主任工作计划,让

教育教学工作按照结果导向的原则,高效运转,不断提升。

教风决定学风,班风决定校风。该校充分利用集团专家团队和人才成长学院资源优势,着力开展教师培训,发挥学科骨干、教研组组长的学术引领作用。对于青年教师则通过提供展示平台、技能大赛、青年教师读书分享、开展师徒结对、“青蓝工程”建设、专题培训等方式,促进青年教师迅速成长。

10年耕耘,收获金秋。

从第一届“幸福课堂”开赛,到一系列特色课程研发,新乡天立盛景小学在改革中探索,在创新中发展,先后荣获全国青少年校园足球特色学校、河南省优秀民办学校、新乡市教学先进单位、新乡市中小学生研学实践教育基地等称号。在足球、科技、艺术等各类大赛中斩获多项大奖,学校美誉度、知名度稳步提升,赢得了家长和社会的广泛赞誉。

十年盛景更扬帆,守正创新育英才。

天立教育为孩子的健康快乐成长而生,实现孩子一生的幸福,是全体天立教育人不懈的追求。在“六立一达”育人目标的指引下,天之骄子正在成长为有能力开创自己幸福人生、造福社会的“大写的人”。站在新的历史起点上,坚定前行在为党育人、为国育才之路上的新乡天立盛景小学,将继续肩负起时代赋予的使命,聚势聚力汇聚各方力量,缔造卓越天立教育,成就师生幸福人生。



新乡天立盛景小学家长课堂

新乡天立高级中学

精准个辅 助力成才

为了实现“双高”质量目标,成就每一名学生,新乡天立高级中学成立了精准个辅中心,全面开展精准个辅工作(如图),崔保朝任领导小组组长,张平阳任精准个辅中心主任。

培养立己达人的天之骄子

- 一所立足新乡、辐射河南的区域名校
- 一所高质量、高素质、高升学率、高幸福感的示范校
- 一所让所有人充分发展、筑梦圆梦、成才成功的优质名校
- 一所特色彰显、服务精致、个性育人、多元成才的样板校
- 一所学生喜欢、教师幸福、同行赞许、社会向往的综合引领校
- 一所让优秀者卓越、平凡者优秀的适宜学生发展的精英学府

让孩子一所充满爱与智慧的学校



李家生(学区校长)

清北名师(所教学生有50多人考入清华大学、北京大学、香港大学、曼彻斯特大学、新南威尔士大学、上海交通大学等QS前50名校,培养“双一流”名校学生600余人)。皖西好老师,六安市骨干教师,六安市模范教师,六安市优秀班主任,六安市联考物理命题组组长,安徽省培优联盟命题专家,安徽省中小学教师资格考试面试考官,国家级课题研究负责人,一个国家级、3个省级课题负责人。他先后在北京大学、复旦大学进修,多次到中国香港、日本、新加坡等地进行教育考察。由于教育教学成果卓越,多次被中央电视台、《人民日报》《中国青年报》《南方日报》、新华网、人民网、澎湃新闻、腾讯网、《人物》杂志等多家媒体报道。



市幼儿体育教师技能培训活动在新乡天立高级中学成功举办



新乡天立高级中学庆祝第39个教师节暨召开表彰大会

崔保朝(政治老师)

郑州市优秀班主任、郑州市优秀教师,培养出2008年河南省文科状元尤卓越、2006年郑州市文科状元王伟、2007年郑州市文科状元何健、2010年郑州市文科状元何光远、2013年郑州市文科状元陶佳培,培养出多名清华、北大学生。

张平阳(语文老师)

中学高级教师,培养出2018年清华学子朱家乐、刘岗顶,2019年北大学子司家豪,2020年焦作市理科状元刘俊杰,培养出多名清华、北大学生。

该校开展精准个辅工作,真正实现了个辅制度化和常态化,让每一名学生都有属于自己的课表,让每一名教师都有自己的临时“专属”学生。

精准个辅工作“三定”原则:定人、定时、定地点。辅导时间主要安排在一至周六上午第五节和下午第八节,以及周日。共开展语文、数学、英语、物理、化学、生物、历史、政治、地理9个学科的辅导,每名教师辅导的学生原则上不超过4人。

各学科教师根据学生提交的问题,提前精心设计、精选习题,充分体现教学的个性化。



师生在约定时间到达精准个辅中心,在辅导过程中,教师根据学生的层次,针对性地进行指导,循循善诱,精准突破。

贯彻落实精准个辅是关注、关心和关爱每一名学生进步与成长的有效措施。精准个辅工作可以从时间上保证辅导的有效性和及时性;从空间上拉近教师与学生的距离,促进师生的深度沟通与交流,进而建立良好的师生关系。

新乡天立高级中学通过开展精准个辅,让每一名学生都得到提高和发展,达到全面提高学生成绩,推动教育高质量、更加公平发展的目的。(任霞 高紫荷 文/图)



详情请关注学校公众号

学校地址:新乡市经开区花园路019号 咨询电话:0373—5112233/17516782872